



# АДМИНИСТРАЦИЯ РАМЕНСКОГО ГОРОДСКОГО ОКРУГА МОСКОВСКОЙ ОБЛАСТИ

## ПОСТАНОВЛЕНИЕ

10.09.2024

№ 3637

О внесении изменений в постановление администрации Раменского городского округа Московской области от 07.02.2022 № 1333 «Об организации погребения останков погибших людей и захоронения павших животных в военное время на территории Раменского городского округа»

В соответствии с ГОСТ Р 42.7.01-2021 Гражданская оборона. Захоронение срочное трупов в военное и мирное время. Общие требования, утвержденного Приказом Федерального агентства по техническому регулированию и метрологии (Росстандарт) от 13.09.2021 № 950-ст, учитывая письмо Главного управления региональной безопасности Московской области от 30.07.2024 № 09ИСХ-4676/06-02, руководствуясь Уставом Раменского городского округа Московской области

### ПОСТАНОВЛЯЮ:

1. Пункт 1.3. постановления администрации Раменского городского округа Московской области от 07.02.2022 № 1333 «Об организации погребения останков погибших людей и захоронения павших животных в военное время на территории Раменского городского округа» изложить в следующей редакции:

«1.3. План по организации и проведению комплекса мероприятий по захоронению трупов людей и животных, погибших в ходе военных конфликтов или вследствие этих конфликтов, а также, в случае необходимости, в результате чрезвычайных ситуаций мирного времени (приложение № 3)».

2. Приложение № 3 к постановлению администрации Раменского городского округа Московской области от 07.02.2022 № 1333 «Об организации погребения останков погибших людей и захоронения павших животных в военное время на территории Раменского городского округа» изложить в редакции согласно приложению № 1 к настоящему постановлению.

3. Муниципальному автономному учреждению «Раменский медиационный центр» Раменского городского округа (Тимошина К.Г.) опубликовать настоящие

постановление в сетевом издании «РАММЕДИА» в информационно-телекоммуникационной сети Интернет <https://ramnews.ru>.

4. Контроль за исполнением настоящего постановления возложить на заместителя главы Раменского городского округа Пивоварова А.Г.

Временно исполняющий полномочия  
главы Раменского городского округа



Э.В. Малышев

ПРИЛОЖЕНИЕ № 1  
к Постановлению администрации  
Раменского городского округа  
от 10.09.2024 № 3634

ПРИЛОЖЕНИЕ № 3  
к Постановлению администрации  
Раменского городского округа  
от 07.02.2022 № 1333

## ПЛАН

по организации и проведению комплекса мероприятий по захоронению трупов людей и животных, погибших в ходе военных конфликтов или вследствие этих конфликтов, а также, в случае необходимости, в результате чрезвычайных ситуаций мирного времени.

### 1. Общие положения и термины

Правовые основы создания и деятельности служб, предназначенных для захоронения трупов в военное время, составляют Федеральный закон от 12.02.1998 № 28-ФЗ «О гражданской обороне», Федеральный закон от 21.12.1994 №68-ФЗ «О защите населения и территорий от чрезвычайных ситуаций природного и техногенного характера», Федеральный закон от 12.01.1996 №8-ФЗ «О погребении и похоронном деле», другие законодательные и иные нормативные правовые акты Российской Федерации, законодательные и иные нормативные правовые акты Московской области и Раменского городского округа.

Основными мероприятиями по гражданской обороне на территории Раменского городского округа, осуществляемыми в целях решения задачи, связанной со срочным захоронением трупов людей и животных в военное и мирное время, являются:

- заблаговременное определение мест возможных захоронений на территории Раменского городского округа;
- создание, подготовка и поддержание в готовности сил и средств гражданской обороны для обеспечения мероприятий по срочному захоронению трупов, в том числе на базе специализированных ритуальных организаций;
- оборудование мест погребения (захоронения) тел (останков) погибших;
- организация работ по поиску тел, фиксированию мест их обнаружения, извлечению и первичной обработке погибших, опознанию и документированию, перевозке и захоронению погибших;
- организация санитарно-эпидемиологического надзора.

**Срочное захоронение трупов:** Комплекс мероприятий по срочному захоронению трупов людей и животных, погибших в ходе военных конфликтов или вследствие этих конфликтов, а также, в случае необходимости, в результате чрезвычайных ситуаций мирного времени.

отнесенными к категориям по гражданской обороне, из числа своих работников в целях участия в обеспечении выполнения мероприятий по гражданской обороне и проведения не связанных с угрозой жизни и здоровью людей неотложных работ при ликвидации чрезвычайных ситуаций.

**Команды (группы) по срочному захоронению трупов:** формирования, входящие в состав НФГО, специально подготовленные для проведения комплекса мероприятий по срочному захоронению трупов в военное и мирное время, оснащенные техникой, оборудованием, снаряжением и материалами.

**Служба по срочному захоронению трупов муниципального образования:** Совокупность органов управления, сил и средств гражданской обороны, предназначенных для организации и проведения комплекса мероприятий по срочному захоронению трупов людей и животных в военное и мирное время.

## **2. Основные мероприятия по гражданской обороне, осуществляемые в целях решения задачи, связанной со срочным захоронением трупов людей в военное и мирное время на территории Раменского городского округа**

2.1 Заблаговременное определение мест возможных захоронений.

2.1.1 Решение о создании мест захоронения принимается органом местного самоуправления, на территориях которых они создаются.

Существуют следующие виды захоронений трупов или останков умерших - путем предания: земле (захоронение в могилу); огню (кремация с последующим захоронением урны с прахом); воде.

Местами захоронения являются отведенные в соответствии с этическими, санитарными и экологическими требованиями участки земли для захоронения тел (останков) погибших (умерших), в том числе для захоронения урн с прахом погибших (умерших) (пеплом после сожжения тел (останков) погибших (умерших)).

2.1.2 Выбор земельного участка для размещения места захоронения осуществляется в соответствии с правилами застройки Раменского городского округа с учетом гидрогеологических характеристик, особенностей рельефа местности, состава грунтов, предельно допустимых экологических нагрузок на окружающую среду, а также в соответствии с санитарными правилами и нормами и должен обеспечивать неопределенно долгий срок существования места погребения.

Места захоронения должны размещаться на расстоянии не менее 300 метров от границ селитебной территории. Не разрешается проводить захоронения на территориях: - первого и второго поясов зоны санитарной охраны источника водоснабжения, минерального источника, первой зоны округа санитарной (горно-санитарной) охраны курорта;

- с выходами на поверхность закарстованных, сильнотрещиноватых пород и в местах выклинивания водоносных горизонтов;

- на берегах озер, рек и других поверхностных водных объектов, используемых населением для хозяйственно-бытовых нужд, купания и культурно-оздоровительных целей;

- со стоянием грунтовых вод более двух метров от поверхности земли при наиболее высоком их стоянии, а также на затапливаемых, подверженных оползням и обвалам, заболоченных территориях.

Допускается выбор участка, отводимого под срочное захоронение трупов, с уровнем залегания грунтовых вод более двух метров при наиболее высоком уровне их залегания при условии создания сооружения с применением технологий укрепления грунтов по ГОСТ 30491.

Создание новых мест захоронений, реконструкция действующих мест погребения возможны при наличии положительного заключения экологической и санитарно-гигиенической экспертизы.

Предоставление земельного участка для размещения места погребения осуществляется органами местного самоуправления в соответствии с земельным законодательством, а также в соответствии с проектной документацией, утвержденной в порядке, установленном законодательством Российской Федерации и законодательством субъектов Российской Федерации.

Размер земельного участка для захоронения определяется с учетом количества жителей конкретного города или населенного пункта, а также с учетом вместимости уже имеющихся кладбищ, но не может превышать 40 га.

2.1.3. Заблаговременное определение мест возможных захоронений производится на основе санитарно-эпидемиологической оценки следующих факторов: - санитарно-эпидемиологической обстановки; - градостроительного назначения и ландшафтного зонирования территории; - геологических, гидрогеологических и гидрогеохимических данных; - почвенно-географических данных, а также способности почв и почвогрунтов к самоочищению; - эрозионного потенциала и миграции загрязнений; - транспортной доступности. Участок, отводимый под захоронение, должен удовлетворять следующим требованиям: - иметь уклон в сторону, противоположенную от населенного пункта, открытых водоемов, а также при использовании населением грунтовых вод для хозяйственно - питьевых и бытовых целей; - не затопляться при паводках; - иметь уровень стояния грунтовых вод не менее чем в 2,5 м от поверхности земли при максимальном стоянии грунтовых вод. При уровне выше 2,5 м от поверхности земли участок может быть использован лишь для размещения кладбища для погребения после кремации; - иметь сухую, пористую почву (супесчаную, песчаную) на глубине 1,5 м и ниже, с влажностью почвы в пределах 6 - 18%.

Места возможных захоронений должны размещаться на расстоянии:

- от жилых, общественных зданий, спортивно-оздоровительных и санаторно-курортных зон в соответствии с санитарными правилами по санитарно-защитным зонам и санитарной классификации предприятий, сооружений и иных объектов;
- водозаборных сооружений централизованного источника водоснабжения населения не менее 1000 м с подтверждением достаточности расстояния расчетами поясов зон санитарной охраны водоемосточника и времени фильтрации.

В сельских населенных пунктах, пользующихся колодцами, каптажами, родниками и другими природными источниками водоснабжения, при планировании размещения мест возможных захоронений выше по потоку грунтовых вод санитарно-защитная зона между предполагаемым местом

захоронения и населенным пунктом обеспечивается в соответствии с результатами расчетов очистки грунтовых вод и данными лабораторных исследований. Колумбарии и стены скорби для захоронения урн с прахом погибших следует размещать на специально выделенных участках земли.

Допускается размещение колумбариев и стен скорби за пределами мест возможных захоронений на обособленных участках земли на расстоянии не менее 50 м от жилых зданий, территорий лечебных, детских, образовательных, спортивно-оздоровительных, культурно-просветительных учреждений и учреждений социального обеспечения населения.

Выбор участков и отвод территории под места возможных захоронений осуществляются Управлением земельных отношений Раменского городского округа совместно с представителями органов жилищно-коммунального хозяйства по согласованию с представителями санитарно-эпидемиологической и экологической служб и утверждаются постановлением администрации Раменского городского округа на основании генерального плана развития Раменского городского округа.

При отводе участка площадью, превышающей 40 га, когда градостроительная ситуация требует большей площади, участок следует членить на зоны, разделенные зоной моральной защиты (ЗМЗ) так, чтобы каждая зона не превышала площадь 40 га и могла функционировать как самостоятельное место захоронения. Располагать в зоне моральной защиты захоронения, в том числе и после кремации, не разрешается. Ширину зоны моральной защиты рекомендуется принимать не менее 40 м.

Располагать в зоне моральной защиты захоронения, в том числе и после кремации, не разрешается.

Ширину зоны моральной защиты рекомендуется принимать не менее 40 м.

### **3. Создание запасов средств для проведения срочного захоронения трупов в военное и мирное время**

3.1. Создание и накопление материально-технических средств для проведения срочного захоронения трупов и средств обеззараживания производится органами местного самоуправления на соответствующих территориях в составе запасов для нужд гражданской обороны исходя из прогнозируемых объемов работ по срочному захоронению трупов. Примерная номенклатура запасов, необходимых для осуществления срочного захоронения трупов:

- средства индивидуальной защиты кожи и органов дыхания для персонала НФГО, предназначенных для захоронения трупов в военное время;
- запасы гробов (материалов для изготовления гробов);
- патологоанатомические мешки;
- дезинфицирующие вещества (хлорная известь);
- горюче-смазочные материалы (для транспортного обеспечения);
- органоминеральные смеси и активные добавки, предназначенные для укрепления грунта.

В мирное время создаются запасы гробов (материалов для изготовления гробов) и патологоанатомических мешков из расчета 30 % от прогнозируемых безвозвратных потерь, запасы дезинфицирующих средств, применяемых для массовых захоронений из расчета 40 % от прогнозируемых потерь (10 % средств может быть использовано для проведения противоэпидемических мероприятий в местах первоначального нахождения погибших).

Для восполнения текущих потребностей в ходе непосредственного осуществления мероприятий по захоронению трупов в военное время заблаговременно (в мирное время) должны быть заключены договоры на поставку средств, необходимых для осуществления срочного захоронения трупов в объеме, соответствующем прогнозируемым потерям.

Оснащение НФГО техникой и имуществом осуществляется организациями, отнесенными к категориям по гражданской обороне, органами местного самоуправления, создающими и обеспечивающими деятельность НФГО на своих территориях в соответствии с планами гражданской обороны и защиты населения, а также планами действий по предупреждению и ликвидации чрезвычайных ситуаций.

Исходя из планируемого объема работ по срочному захоронению трупов необходимо учитывать возможность привлечения дополнительных технических средств других организаций, в особенности это касается землеройной техники (экскаваторов) и транспортных средств, на которых будет осуществляться транспортирование трупов к месту захоронения.

Запасы материально-технических средств, предназначенных для нужд гражданской обороны, могут быть использованы для проведения срочного захоронения трупов в мирное время.

При невозможности (нецелесообразности) организации хранения запасов, необходимых для осуществления срочного захоронения трупов в органах местного самоуправления, хранение может быть организовано на договорной основе в других организациях при соблюдении условий хранения и оперативной доставки по назначению.

#### **4. Создание, подготовка и поддержание в готовности сил и средств гражданской обороны, предназначенных для обеспечения мероприятий по срочному захоронению трупов в военное и мирное время**

4.1. Команды (группы) по срочному захоронению трупов НФГО представляют собой структуры, входящие в состав службы по захоронению трупов муниципального образования, специально подготовленные для проведения комплекса мероприятий по срочному захоронению трупов в военное и мирное время в составе сил гражданской обороны и сил единой государственной системы предупреждения и ликвидации чрезвычайных ситуаций.

Команды (группы) по срочному захоронению трупов НФГО рекомендуется создавать на базе специализированных ритуальных служб (организаций), соответствующих хотя бы одному из следующих условий:

- размещение специализированной ритуальной организации на территориях городов и иных населенных пунктов, отнесенных к особой, первой и второй группам по гражданской обороне:

- размещение специализированной ритуальной организации вблизи заранее определенных органами исполнительной власти субъекта Российской Федерации безопасных районов, предназначенных для принятия эвакуируемого населения.

Перечень специализированных ритуальных служб (организаций) независимо от форм собственности, создающих формирования НФГО, предназначенные для срочного захоронения трупов в военное и мирное время, разрабатывается, утверждается и доводится до соответствующих руководителей организаций органами местного самоуправления.

Команды (группы) по срочному захоронению трупов в военное и мирное время создаются:

- для сбора трупов;
- доставки трупов к месту захоронения;
- доставки к месту захоронения гробов (герметичных пакетов или контейнеров) со складов;
- проведения обеззараживания и захоронения трупов.

Состав и структуру команд (групп) по срочному захоронению трупов НФГО определяют органы местного самоуправления в соответствии с требованиями законодательства Российской Федерации, Положением о службе по захоронению трупов Раменского городского округа, исходя из возложенных на них задач по гражданской обороне, и согласовывают с территориальными органами МЧС России в установленном порядке.

Деятельность команд (групп) по срочному захоронению трупов НФГО осуществляется в соответствии с планами гражданской обороны и защиты населения, планами действий по предупреждению и ликвидации чрезвычайных ситуаций муниципальных образований и субъектов Российской Федерации.

МЧС России и его территориальные органы осуществляют методическое руководство и контроль за созданием команд (групп) по срочному захоронению трупов НФГО, разрабатывают с участием федеральных органов исполнительной власти и органов исполнительной власти субъектов Российской Федерации примерную организационно-штатную структуру и рекомендации по нормам оснащения НФГО специальной техникой и имуществом.

Координацию деятельности команд (групп) по срочному захоронению трупов НФГО осуществляют территориальные органы МЧС России и органы, специально уполномоченные на решение задач в области гражданской обороны и защиты населения и территорий от чрезвычайных ситуаций при органах местного самоуправления.

Подготовка и обучение личного состава команд (групп) по срочному захоронению трупов НФГО осуществляются в соответствии с действующим законодательством Российской Федерации, с учетом организационно-методических указаний МЧС России, а также нормативными правовыми актами Ростехнадзора и других органов, отвечающих за создание, подготовку и обеспечение НФГО на предприятиях и объектах.



Примерные программы обучения личного состава команд (групп) по срочному захоронению трупов НФГО утверждаются МЧС России.

## **5. Организация и проведение мероприятий по осуществлению опознания, учета и захоронения**

5.1. Для организации похорон создается комиссия, в состав которой включаются все представители, на которых возлагаются обязанности по оформлению документов на умерших, хранению тела, изготовлению гроба, подготовке могилы.

При проведении группового погребения захоронение может производиться как в индивидуальные могилы, так и в общую для данной группы умерших. Захоронение прахов в «стенах скорби» открытых и закрытых колумбариев осуществляется в индивидуальные ниши.

В тех случаях, когда групповое погребение проводится для группы лиц, состоящих из военных и гражданских лиц, воинские почести следует отдавать всей группе умерших.

Погребение может производиться только при наличии медицинского и государственного свидетельств о смерти и после идентификации (опознания) личности умершего.

Когда идентификация личности по внешним признакам затруднена, необходимо проведение опознания трупов методами судебно-медицинского исследования (вскрытие, снятие отпечатков пальцев, изучение зубов, генетическая экспертиза).

Генетическая экспертиза проводится по требованию медицинского учреждения, выдающего свидетельство о смерти, органов внутренних дел, МЧС России, Минобороны России. Медицинское свидетельство в этом случае выдается на основании результатов экспертизы.

В тех ситуациях, когда смерть наступила в результате взрыва или иной чрезвычайной ситуации, в силу которой останки найдены быть не могут, факт смерти допускается устанавливать по свидетельству очевидцев органам исполнительной власти всех уровней или суду. Захоронение в таких ситуациях допускается проводить как заочное на основании свидетельства о смерти, выданного по решению органа исполнительной власти или суда.

В случае гибели иностранных граждан вопросы захоронения (репатриации) останков погибших необходимо согласовать с посольствами или консульствами соответствующих государств.

Погребение лиц, личность которых не установлена, допускается производить на основании решения органов внутренних дел на специализированных участках кладбищ. Кремация при этом не допускается, за исключением тех случаев, когда она необходима по требованиям санитарных правил и норм или по результатам патологоанатомических исследований судебно-медицинской экспертизы.

Орган здравоохранения вправе потребовать проведение погребения в форме кремации в тех случаях, когда захоронение не кремированных останков способно стать источником инфекционной опасности для населения или эпидемии.

При погребении останков деформированных или разрушенных тел после судебно-медицинской или генетической экспертизы они должны помещаться в запаянные гробы или капсулы, обеспечивающие санитарно-эпидемиологическую безопасность, и в ходе погребения не вскрываться.

Консервацию и бальзамирование останков рекомендуется проводить в тех ситуациях, когда сохранение останков необходимо для проведения последующих экспертиз: судебно-медицинской, генетической, криминалистической.

Не допускается погребение в одном гробу, капсуле или урне останков или праха, соответственно, нескольких умерших.

После погребения составляется акт.

5.2. Захоронение не кремированных останков должно производиться в соответствии с действующим законодательством Российской Федерации.

Захоронение останков после кремации (праха) в урнах допускается производить в колумбарных стенах, колумбариях и могилах.

При захоронении гроба с телом глубину могилы следует устанавливать в зависимости от местных условий (характера грунтов и уровня стояния грунтовых вод), но не менее 1.5 м.

Захоронение в братских могилах допускается при наличии санитарно-эпидемиологического заключения органов и учреждений государственной санитарно-эпидемиологической службы при соблюдении следующих условий:

- количество гробов, глубина и количество уровней захоронения устанавливаются в зависимости от местных климатических условий и высоты стояния грунтовых вод;
- расстояние между гробами по горизонтали должно быть не менее 0.5 м и заполняться слоем земли с укладкой поверху хвороста или хвойных веток;
- при размещении гробов в несколько уровней расстояние между ними по вертикали должно быть не менее 0.5 м. Гробы верхнего ряда размещаются над промежутками между гробами нижнего ряда;
- глубина при захоронении в два уровня должна быть не менее 2.5 м;
- дно могилы должно быть выше уровня грунтовых вод не менее чем на 0.5 м;
- толщина земли от верхнего ряда гробов до поверхности должна быть не менее 1 м;
- надмогильный холм устраивается высотой не менее 0.5 м;
- для ускорения минерализации трупов на дне братских могил устраиваются канавки и поглощающий колодец, а также закладывается вентиляционный канал от дна до верха могилы.

Перевозка умерших к месту захоронения осуществляется специализированным транспортом. Допускается использование другого вида автотранспорта для перевозки умерших за исключением автотранспорта, используемого для перевозки пищевого сырья и продуктов питания.

После перевозки и захоронения умерших транспорт должен в обязательном порядке подвергаться уборке и обработке дезинфицирующими средствами, разрешенными к применению в установленном порядке.

В целях предотвращения распространения особо опасных инфекционных заболеваний процесс захоронения умерших от инфекции не ясной этиологии, а также от особо опасных инфекций (умерших в лечебных учреждениях или поступивших в патологоанатомические отделения для вскрытия) совершается в оцинкованных, герметически запаянных гробах непосредственно из патологоанатомического отделения.

Захоронение умерших, имеющих высокий радиоактивный фон, допускается на специально отведенном участке места захоронения в соответствии с законодательством Российской Федерации, регулирующем отношения, связанные с обеспечением радиационной безопасности населения.

Перезахоронение останков умерших производится в случаях и порядке, установленных действующим законодательством Российской Федерации. Не рекомендуется проводить перезахоронение ранее одного года с момента погребения.

Могила в случае извлечения останков должна быть обработана дезинфицирующими средствами, разрешенными к применению в установленном порядке, засыпана и спланирована.

Извлечение останков умершего из братской могилы возможно в случаях перезахоронения останков всех захороненных в братской могиле по решению органов исполнительной власти субъектов Российской Федерации или органов местного самоуправления при наличии санитарно-эпидемиологического заключения.

Предметы и вещества, используемые при погребении (гробы, урны, венки, бальзамирующие вещества), допускаются к использованию при наличии санитарно-эпидемиологического заключения.

5.3. Трудозатраты на захоронение погибших в одной братской могиле (на 100 погибших):

Выполняемые работы	Объем работ	Ед. изм.	Трудозатраты	
			чел./час	маш./час
Отрывка котлована под братскую могилу	180	м.куб.	234	2,25
Укладка первого ряда погибших	50	чел.	4	-
Присыпка земель первого ряда трупов на высоту 0,4 м	13,5	м.куб.	6,75	-
Засыпка земель первого ряда трупов на высоту 0,5 м	40	м.куб.	20	0,5
Укладка второго ряда погибших	50	чел.	4	-
Присыпка земель второго ряда трупов на высоту 0,4 м	15,5	м.куб.	7,75	-

Засыпка земель второго ряда трупов на высоту 0,5 м	84	м.куб.	42	1,5
Насыпка могильного холма высотой 0,75 м	50	м.куб.	50	0,63
<b>ИТОГО</b>			<b>368,5</b>	<b>4,43</b>

Таким образом, при нормальных условиях работы для захоронения 100 погибших в одной братской могиле потребуется затратить 368,5 человеко-часа, а при условии совместного использования, как личного состава специальных формирований НФГО, так и техники (бульдозеров, экскаваторов) — 22,5 человеко-часа и 4,43 машино-часа.

Далее определяется количество сил и средств, необходимых для захоронения 1000 погибших в течение 3 суток с учетом следующих данных:

- состав команд (групп) по срочному захоронению трупов НФГО включены как инженерная техника, так и личный состав;
- количество рабочих смен принимается равным — 2;
- время, затрачиваемое на сбор команд (групп) по срочному захоронению трупов НФГО. выдвигание к месту работ, проведение рекогносцировки и развертывание сил и средств составляет 6 ч;
- общая продолжительность работ составляет 66 ч;
- категория разрабатываемых грунтов — глины, тяжелые суглинки;
- продолжительность работы в темное время суток составит 30 % всего времени работ;
- коэффициент готовности техники принят равным 0,85;
- техника работает непрерывно, передается от смены к смене, с обеспечением технологических перерывов для обслуживания техники;
- общее время на технологические перерывы для обслуживания техники не более 4 ч в 1 сутки.

Требуемое количество сил и средств:

- требуемое количество личного состава  $W_{лс}$  определяется по формуле:

$$W_{лс} = \frac{\sum W_{лс} \times n}{T} \times K_u$$

где

$\sum W_{лс}$  — суммарная трудоемкость работ по личному составу;

$n$  — количество смен;

$T$  — продолжительность работ;

$K_u$  — коэффициент условий работ

Коэффициент условий работ определяется по формуле:  $K_u = K_g \times K_t \times K_p$ ,

где

$K_g$  — коэффициент, учитывающий структуру грунта, равен 1,5;

$K_t$  — коэффициент, учитывающий усложнение работ в темное время суток, равен 1,5;

$K_p$  — коэффициент, учитывающий погодные условия при проведении работ, равен 1,0.

Исходя из трудозатрат, определенных для разработки одной братской могилы, для захоронения 1000 погибших потребуется две единицы инженерной техники.

Таким образом, исходя из проведенных расчетов, можно сделать вывод, что для проведения работ по непосредственному погребению 1000 человек в течение 3 суток потребуется привлечь две единицы инженерной техники и 16 человек

личного состава команд (групп) по срочному захоронению трупов НФГО. В случае привлечения только личного состава команд (групп) по срочному захоронению трупов НФГО потребуется привлечь 250 человек.

Основные виды работ по срочному захоронению погибших:

- разработка котлована для устройства братской могилы;
- подготовка котлована для захоронения тел (останков);
- подготовка тел (останков) погибших для захоронения;
- раскладка первого ряда тел (останков), погибших в братских могилах;
- засыпка первого ряда тел (останков) погибших;
- раскладка второго ряда тел (останков), погибших в братских могилах;
- засыпка второго ряда тел (останков) погибших;
- засыпка братских могил.

5.4. При оценке возможных безвозвратных потерь среди населения и наибольшей работающей смены после применения противником современных обычных средств поражения за основной интегрирующий критерий принимается степень поражения города.

Степень поражения города  $S_p$  определяется как отношение площади города, оказавшейся в зоне полных и сильных разрушений, ко всей площади города по формуле

$$S_p = \frac{S_{п.с.р.}}{S_r}$$

где

$S_p$  – степень поражения города;

$S_{п.с.р.}$  – площадь города, оказавшаяся в зоне полных и сильных разрушений;

$S_r$  – общая площадь города

Расчет числа возможных безвозвратных потерь населения в населенном пункте от обычных средств поражения проводится с использованием следующей таблицы:

Расчет возможных безвозвратных потерь населения от современных обычных средств поражения, %

Потери	Степень поражения поселения									
	0,1	0,2	0,3	0,4	0,5	0,6	0,7	0,8	0,9	1,0
незащищенного населения	1	2	2,5	3	4	7	10	20	25	30
населения, укрытого в убежищах	0,1	0,2	0,3	0,5	0,6	0,8	2,0	2,5	3	5
населения в простейших укрытиях	0,1	0,25	0,5	0,5	1,5	3	5	5	7	10

Прогноз безвозвратных потерь персонала на объектах экономики, продолжающих производственную деятельность в военное время, от современных средств поражения проводится исходя из степени разрушения объекта с использованием следующей таблицы:

Расчет возможных безвозвратных	Степень разрушения объекта экономики			
	Слабые	Средние	Сильные	Полные

потерь персонала объектов экономики от современных обычных средств поражения противника, % Потери				
незащищенного персонала	5	8	55	70
персонала, укрытого в убежищах	0,2	0,7	1,7	4,5
персонала в простейших укрытиях	0,8	2,5	20,0	25,0

## **6. Основные мероприятия по гражданской обороне, осуществляемые в целях решения задачи, связанной со срочным захоронением трупов животных в военное и мирное время**

6.1. Основные мероприятия по гражданской обороне, осуществляемые в целях решения задачи, связанной со срочным захоронением трупов животных в военное и мирное время, осуществляются в соответствии с требованиями РД-АПК 3.10.07.01-09 Рекомендательные документы. Методические рекомендации по ветеринарной защите животноводческих, птицеводческих и звероводческих объектов (утверждены и введены в действие Минсельхозом России 29.12.2008).

Организация работ по сбору трупов животных без владельцев возлагается в пределах, закрепленных правовыми актами территорий, на органы местного самоуправления, балансодержателей, владельцев и арендаторов территории и земельных участков, в чьем ведении находится данная местность.

Перевозка трупов животных должна осуществляться при наличии ветеринарных сопроводительных документов, за исключением тех случаев, когда в соответствии с требованиями действующего законодательства этого не требуется.

Транспортные средства, выделенные для перевозки трупов животных, должны иметь водонепроницаемые закрытые кузова, устойчивые к воздействию моющих и дезинфицирующих средств. Использование такого транспорта для перевозки трупов животных совместно с другими грузами не допускается.

Кузов транспортного средства, используемого для перемещения трупов животных, емкости, тенты или иные приспособления, используемые для накрывания трупов животных при их перемещении, инвентарь, используемый при перемещении трупов животных, должны подвергаться дезинфекции после каждого случая перемещения с использованием 4 % раствора натра едкого, или 3 % раствора формальдегида, или раствора препаратов, содержащих не менее 3 % активного

хлора, или другого дезинфицирующего средства, обладающего инактивирующим действием в отношении возбудителей особо опасных болезней животных, включенных в перечень заразных, в том числе особо опасных, болезней животных, по которым, в соответствии с требованиями действующего законодательства, могут устанавливаться ограничительные мероприятия (карантин).

Транспортные средства, инвентарь, инструменты, оборудование дезинфицируют после каждого случая доставки биологических отходов для их утилизации, обеззараживания или уничтожения.

Почву (место), где лежал труп животного, дезинфицируют сухой хлорной известью из расчета 5 кг/м<sup>2</sup>, затем ее перекапывают на глубину 25 см.

Спецодежду дезинфицируют путем замачивания в 2 % растворе формальдегида в течение 2 ч.

Трупы животных, допущенные ветеринарной службой к переработке на кормовые цели, на ветеринарно-санитарных заводах, в цехах технических фабрик мясокомбинатов, утилизационных цехах животноводческих хозяйств подвергают сортировке и измельчению.

Со свежих трупов разрешается сьем шкур, которые после этого обязательно дезинфицируют.

Утилизационные цеха животноводческих хозяйств перерабатывают трупы животных, полученные только в данном хозяйстве.

Завоз биологических отходов из других хозяйств и организаций категорически запрещается.

Категорически запрещается уничтожение трупов животных путем их сброса в водоемы, реки и болота, бытовые мусорные контейнеры, на свалки и полигоны для утилизации и захоронения.

Захоронение трупов животных в земляные ямы разрешается в исключительных случаях, при массовой гибели животных и невозможности их транспортирования для утилизации, сжигания или обеззараживания в биотермических ямах.

Захоронение трупов животных в земляные ямы допускается только по решению Главного государственного ветеринарного инспектора Московской области.

Выбор и отвод земельного участка для строительства скотомогильника или отдельно стоящей биотермической ямы проводят органы местной администрации по представлению государственной ветеринарной службы, согласованному с местным центром санитарно-эпидемиологического надзора.

Биотермические ямы предназначены для биотермического обеззараживания трупов животных и биологических отходов в случае особо опасных инфекций и инвазий и строится как общехозяйственный объект.

Размещение биотермических ям в водоохранной, лесопарковой и заповедной зонах категорически запрещается.

Биотермические ямы размещают на сухом возвышенном участке земли площадью не менее 600 м<sup>2</sup>.

Уровень стояния грунтовых вод должен быть не менее 2 м от поверхности земли.

Биотермическая яма должна иметь удобные подъездные пути.

Допускается захоронение трупов животных при уровне залегания грунтовых вод более 2 м при наиболее высоком уровне их залегания при условии создания сооружения для срочного захоронения трупов с применением технологии укрепления грунтов по ГОСТ 30491.

Размер санитарно-защитной зоны от скотомогильника (биотермической ямы) должен быть не менее:

- 1000 м до жилых, общественных зданий, животноводческих ферм (комплексов);
- 200 м до скотопрогонов и пастбищ;
- от 50 до 300 м до автомобильных, железных дорог, в зависимости от их категории.

Устройство биотермических ям для уничтожения трупов животных проводят в соответствии с требованиями РД-АПК 3.10.07.01-09.

Дальнейших захоронений в данном месте не проводят.

Сжигание трупов животных проводят под контролем ветеринарного специалиста в специальных печах или трупосжигательных ямах и траншеях до образования негорючего неорганического остатка.

Устройство трупосжигательных ям и траншей для сжигания трупов животных проводят в соответствии с требованиями РД-АПК 3.10.07.01-09.

Золу и другие несгоревшие неорганические остатки закапывают в той же яме, где проводилось сжигание.

## **7. Пример потребного количества сил и средств для проведения работ по срочному захоронению погибших**

7.1. Количество сил и средств для проведения работ по срочному захоронению погибших определено из условия создания команд (групп) по срочному захоронению трупов НФГО для захоронения 1000 погибших в течение 3 суток с момента воздействия поражающих факторов, возникающих при военных конфликтах или вследствие этих конфликтов, а также источников крупномасштабных природных и техногенных чрезвычайных ситуаций.

В соответствии с основными видами работ по срочному захоронению погибших первоначально определяются трудозатраты на устройство котлована при отрывке братской могилы. Исходя из требований руководящих документов размеры братской могилы принимаются следующими:

- 20 м — длина по низу;
- 3 м — ширина;
- 2.3 м — высота.

Наиболее эффективно по производительности при отрывке котлованов использовать бульдозеры, например, к числу которых относятся широко распространенные в Российской Федерации бульдозеры с тяговым усилием от 10 до 15 тс. на базе тракторов Т-170. Т-130. За расчетный вид техники принят бульдозер со средней производительностью по разработке котлованов, составляющей 80 м<sup>3</sup>/ч.



С учетом крутизны откосов 1:3 длина котлована по верху для въезда-выезда бульдозеров составит 32 м.

Создание укрепленного слоя грунта с заданными механическими и физическими свойствами осуществляется с помощью органоминеральных смесей и активных добавок по ГОСТ 30491.

Основные операции по формированию котлована для сооружения, предназначенного для срочного захоронения трупов, приведены на рисунках:

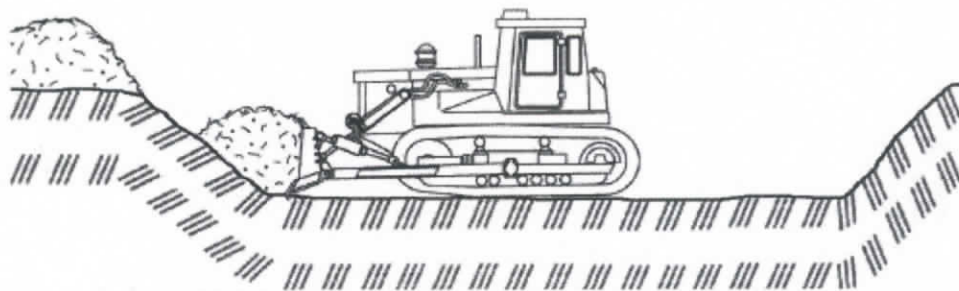


Рисунок 1. Отрывка котлована для сооружения, предназначенного для срочного захоронения трупов

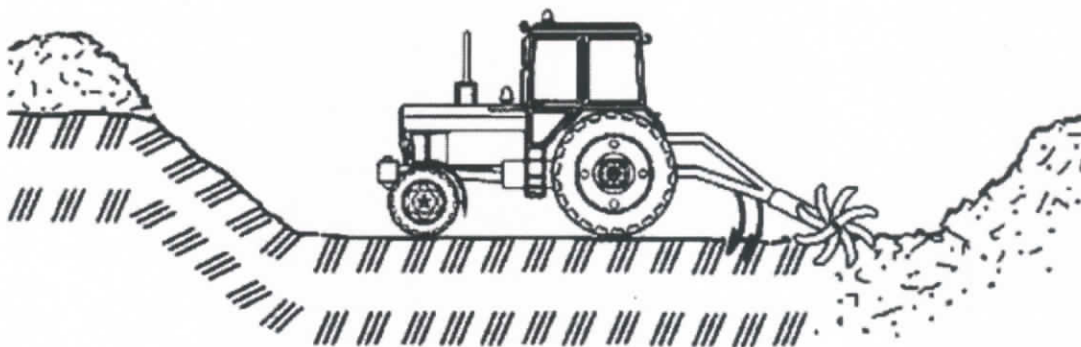


Рисунок 2. Операция удаления органических остатков и перемешивания вместе с модификатором свойств грунтов и минеральным вяжущим верхнего слоя грунта сооружения, предназначенного для срочного захоронения трупов



Рисунок 3. Операция уплотнения донного слоя грунта котлована сооружения, предназначенного для срочного захоронения трупов, усиленного модификатором свойств грунтов и минеральным вяжущим с помощью катка

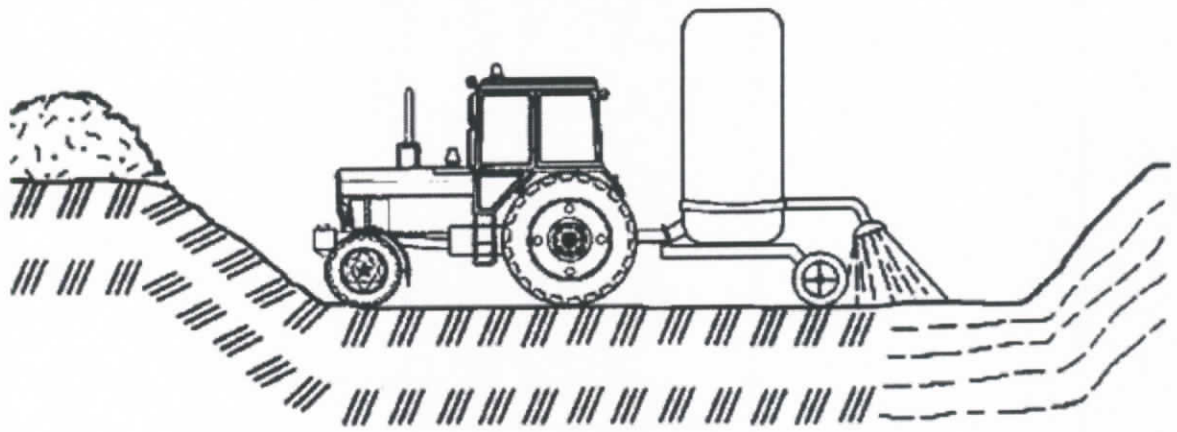


Рисунок 4. Операция увлажнения верхнего слоя грунта сооружения, предназначенного для срочного захоронения трупов, усиленного модификатором свойств грунтов и минеральным вяжущим с помощью поливальной машины

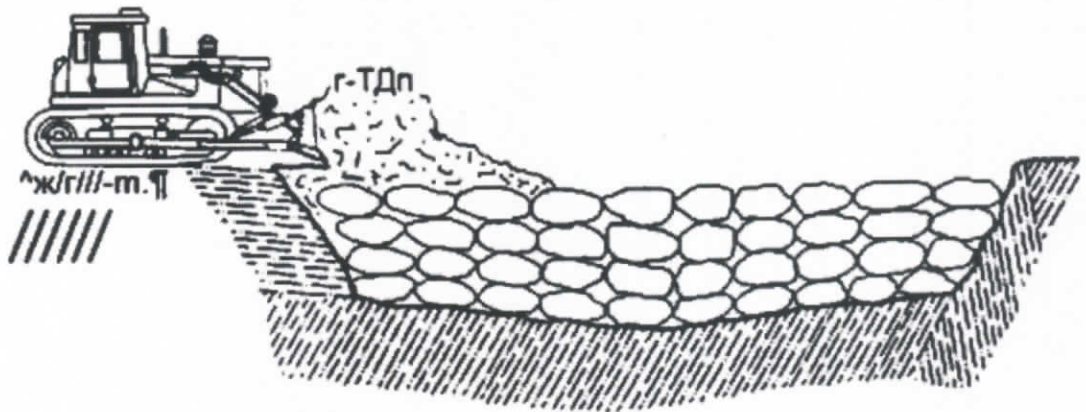


Рисунок 5. Засыпка котлована сооружения, содержащего трупы и радиоактивные, опасные химические вещества и биологические агенты, образующиеся при их разложении

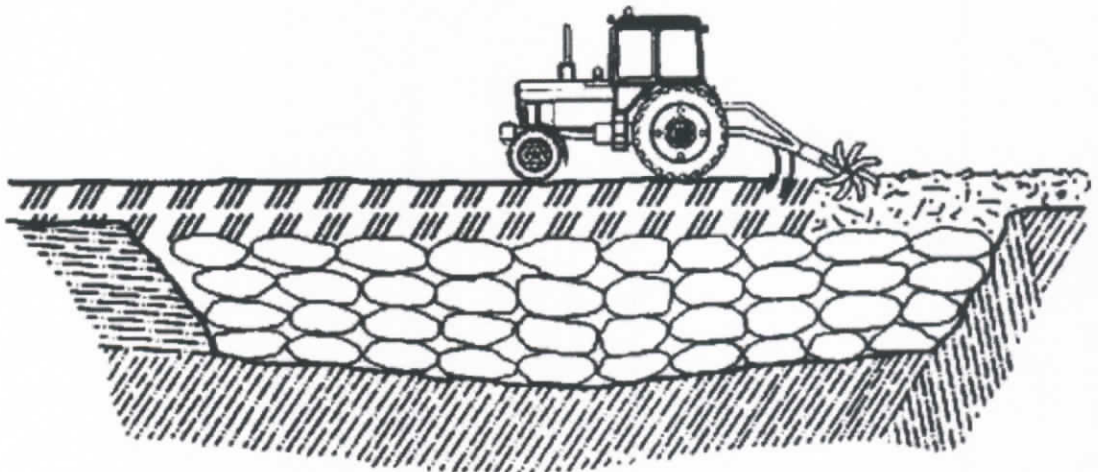


Рисунок 6. Операция удаления органических остатков и перемешивания вместе с модификатором свойств грунтов и минеральным вяжущим верхнего слоя грунта обваловки сооружения, предназначенного для срочного захоронения трупов

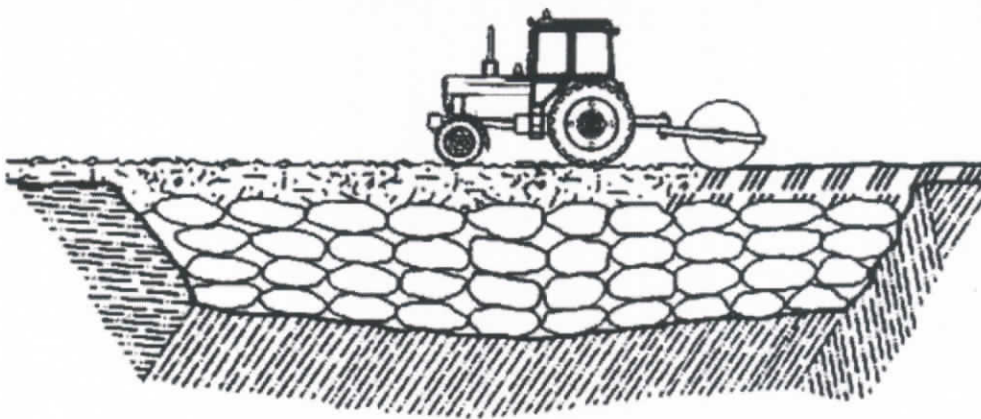


Рисунок 7. Операция уплотнения обваловки сооружения, предназначенного для срочного захоронения трупов, усиленного модификатором свойств грунтов и минеральным вяжущим с помощью катка

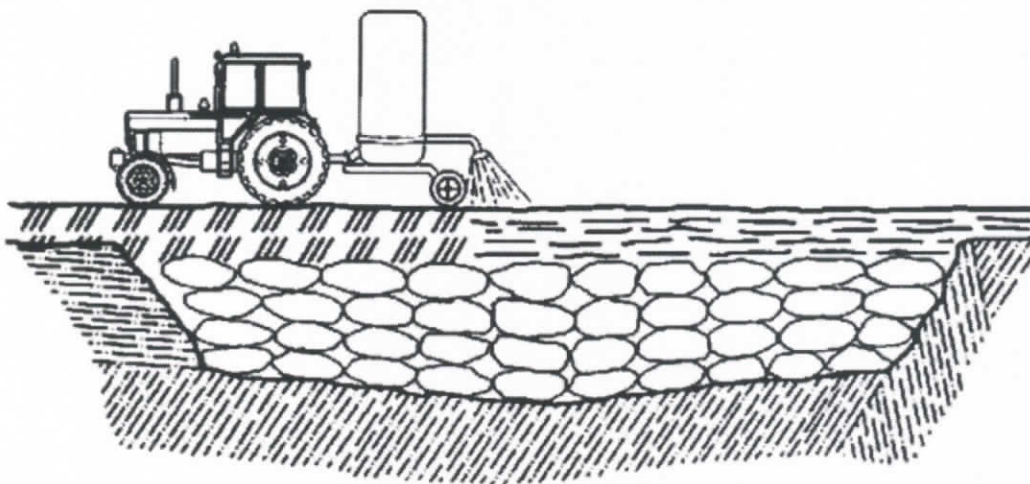


Рисунок 8. Операция увлажнения верхнего слоя грунта обваловки сооружения, предназначенного для срочного захоронения трупов, усиленного модификатором свойств грунтов и минеральным вяжущим с помощью поливальной машины

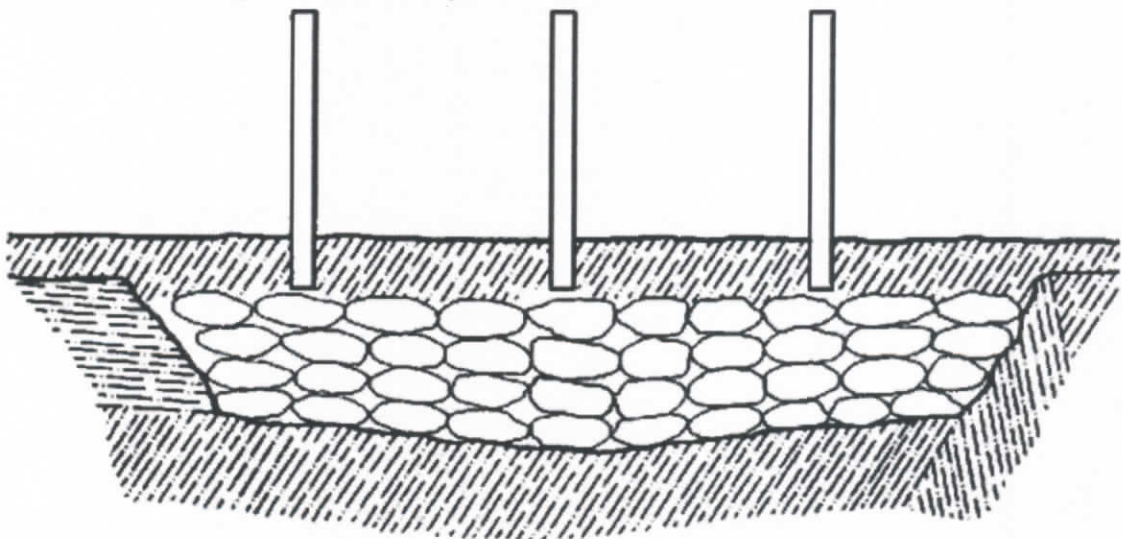


Рисунок 9. Операция установки в обваловку сооружения, предназначенного для срочного захоронения трупов, устройств для абсорбции и нейтрализации радиоактивных, опасных химических веществ и биологических агентов, образующихся при разложении трупов

## **8. Организация санитарно-эпидемиологического надзора**

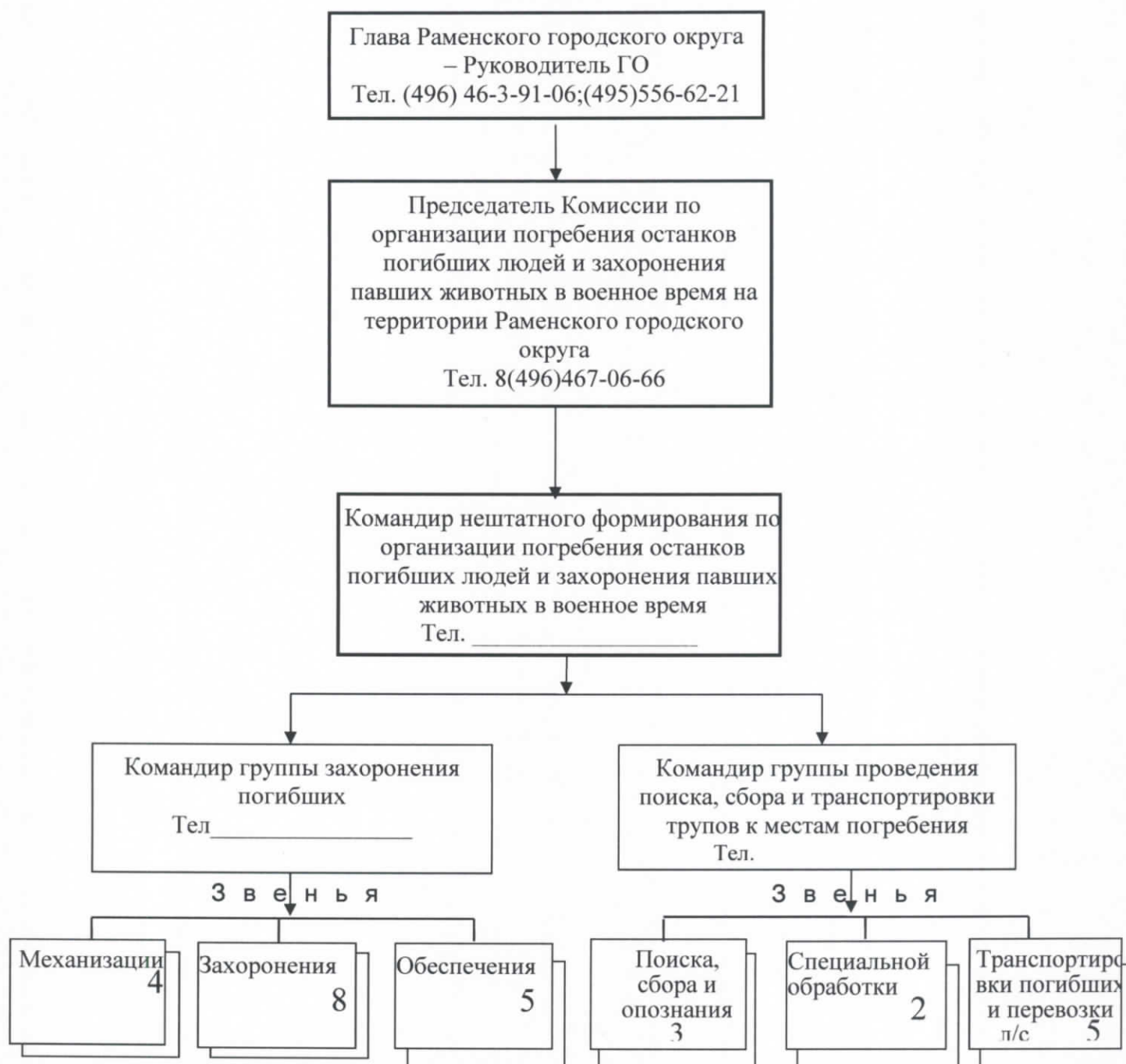
8.1. Мероприятия государственного санитарно-эпидемиологического надзора определены Федеральным законом от 30 марта 1999 г. № 52-ФЗ «О санитарно-эпидемиологическом благополучии населения».

Порядок осуществления государственного санитарно-эпидемиологического надзора в Российской Федерации определяется Положением об осуществлении государственного санитарно-эпидемиологического надзора в Российской Федерации (утв. постановлением Правительства Российской Федерации от 15 сентября 2005 г. № 569).

Санитарно-эпидемиологический надзор и экологический контроль за состоянием мест погребения осуществляется территориальным отделом Роспотребнадзора Московской области по Раменскому городскому округу.

При нарушении санитарных и экологических требований к содержанию мест погребений администрация Раменского городского округа приостанавливает или прекращает деятельность на месте погребения и применяет меры по устранению допущенных нарушений и ликвидации неблагоприятного воздействия места погребения на окружающую среду и здоровье человека, а также по созданию новых мест погребений.

**Схема оповещения**



МКУ «Раменская ритуальная служба» – (496) 46-1-66-30.

ГБУЗ МО «Раменская ЦРБ» – (496) 46-3-30-21, 46-3-35-74, 8(496)464-58-17.

Раменская ветеринарная станция ТВУ №4 - (496) 46-3-30-04, 8(499) 700-02-33.

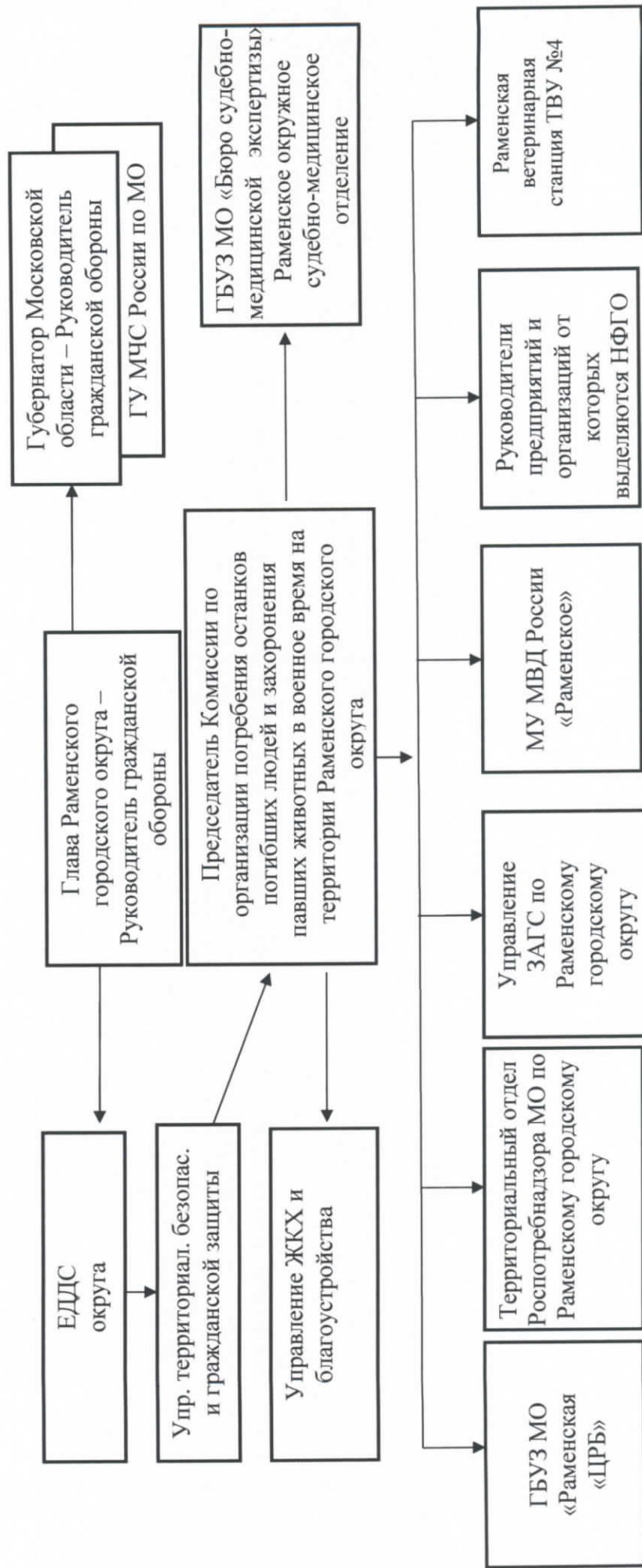
МУ МВД России «Раменское» экспертно-криминалистическое отдел – (496) 46-3-31-40.

ГБУЗ МО «Бюро судебно-медицинской экспертизы» – (496) 46-3-46-19, 8(495)672-85-40.

ФБУЗ «Центр гигиены и эпидемиологии в МО по Раменскому округу» - (496) 46-3-20-47.

Схема

организации управления спасательной службой по срочному захоронению трупов в военное время и при больших потерях в крупных чрезвычайных ситуациях на территории Раменского городского округа



**КОРЕШОК МЕДИЦИНСКОГО СВИДЕТЕЛЬСТВА О СМЕРТИ К ФОРМЕ № 106/У-98**

**СЕРИЯ** \_\_\_\_\_ № \_\_\_\_\_  
серия \_\_\_\_\_ № \_\_\_\_\_

(окончательное, предварительное, взамен предварительного) Дата выдачи " \_\_\_\_\_ "

1. Фамилия, имя, отчество умершего \_\_\_\_\_

2. Возраст \_\_\_\_\_ 3. Дата смерти \_\_\_\_\_  
(число, месяц, год)

**Для детей, умерших в возрасте до 1 года:**

4. Дата рождения: число \_\_\_\_\_, месяц \_\_\_\_\_, год \_\_\_\_\_, число месяцев \_\_\_\_\_ дней жизни \_\_\_\_\_

5. Место рождения \_\_\_\_\_  
(наименование учреждения, адрес)

6. Фамилия, имя, отчество матери \_\_\_\_\_

7. Фамилия врача (фельдшера), выдавшего свидетельство о смерти \_\_\_\_\_

Подпись получателя

-----*Линия отреза*-----

Министерство здравоохранения Российской Федерации наименование учреждения здравоохранения _____ _____ И.О. частнопрактикующего врача	од формы по ОКУД медицинская документация форма № 106/у-98 утверждена приказом Минздрава России от 07.08.98 № 241
---	--

**МЕДИЦИНСКОЕ СВИДЕТЕЛЬСТВО О СМЕРТИ**

(окончательное, предварительное, взамен предварительного) Дата выдачи " \_\_\_\_\_ "

**СЕРИЯ** № \_\_\_\_\_  
серия № \_\_\_\_\_

1. Фамилия, имя, отчество умершего \_\_\_\_\_

2. Пол: мужской – 1, женский – 2

3. Дата рождения: год \_\_\_\_\_ месяц \_\_\_\_\_ число \_\_\_\_\_

4. Дата смерти: год \_\_\_\_\_ месяц \_\_\_\_\_ число \_\_\_\_\_

5. Для детей, умерших в возрасте от 6 дней до 1 месяца: доношенный – 1, недоношенный – 2

6. Для детей, умерших в возрасте от 6 дней до 1 года: масса (вес) при рождении \_\_\_\_\_ грамм – 1, число месяцев \_\_\_\_\_ и дней жизни \_\_\_\_\_ 2, каким по счету был ребенок у матери – 3, возраст матери – 4

7 \*. Место постоянного жительства (регистрации) умершего: республика, область, (край) \_\_\_\_\_  
район \_\_\_\_\_ город – 1, село – 2 \_\_\_\_\_,  
лица \_\_\_\_\_ дом \_\_\_\_\_ кв. \_\_\_\_\_

8. Место смерти: республика, область (край) \_\_\_\_\_, район \_\_\_\_\_  
город – 1, село – 2 \_\_\_\_\_

9. Смерть последовала в стационаре – 1, дома – 2, в др. месте – 3

10 \*. Национальность умершего \_\_\_\_\_

11 \*. Семейное положение: состоял(а) в браке – 1, никогда не состоял(а) в браке – 2, вдов(а) – 3, разведен(а) – 4, неизвестно – 5

12 \*. Образование высшее – 1, незаконченное высшее – 2, среднее специальное – 3, среднее общее – 4, неполное среднее – 5, начальное и ниже – 6, неизвестно – 7

13 \*. Где и кем работал умерший \_\_\_\_\_

14. Смерть произошла от заболевания – 1, несчастного случая, не связанного с производством, – 2, несчастного случая, связанного с производством, – 3, убийства – 4, самоубийства – 5, род смерти не установлен – 6

15. В случае смерти от несчастного случая, отравления или травмы: дата травмы (отравления): год \_\_\_\_\_  
месяц \_\_\_\_\_ число \_\_\_\_\_  
при несчастных случаях, не связанных с производством, указать вид травмы: бытовая – 1, уличная (кроме транспортной) – 2, дорожно-транспортная – 3, школьная – 4, спортивная – 5, прочие – 6

место и обстоятельства, при которых произошла травма (отравление)

\* Для детей, умерших в возрасте до 1 года, заполняется в отношении матери.

8. Причина смерти

а) \_\_\_\_\_  
(болезнь или состояние, непосредственно приведшее к смерти)

б) \_\_\_\_\_  
(патологические состояния, которые привели к возникновению вышеуказанной причины)

в) \_\_\_\_\_  
(основная причина смерти указывается последней)

г) \_\_\_\_\_  
(внешние причины при травмах и отравлениях)

II. Прочие важные состояния, способствовавшие смерти, но не связанные с болезнью или патологическим состоянием, приведшим к ней \_\_\_\_\_


9. В случае смерти женщины репродуктивного возраста:

9.1. умерла беременной (независимо от продолжительности и локализации беременности),

9.2. в процессе родов (аборта),

9.3. в течение 42 дней после родов (аборта),

9.4. в течение 43 – 365 дней после окончания беременности, родов.

-----*Линия отреза*-----

16. Причина смерти установлена: врачом, только установившим смерть, – 1, врачом, лечившим

умершего, – 2, фельдшером – 3, патологоанатомом – 4, судебно-медицинским экспертом – 5

17. Я, врач (фельдшер)

\_\_\_\_\_  
фамилия, имя, отчество

\_\_\_\_\_  
должность

Удостоверяю, что на основании: осмотра трупа – 1, записей в медицинской документации – 2, предшествующего наблюдения за больным – 3, вскрытия – 4 мною определена последовательность патологических процессов (состояний), приведших к смерти, и установлена следующая причина смерти:

18. Причина смерти

а) \_\_\_\_\_  
болезнь или состояние, непосредственно приведшее к смерти)

б) \_\_\_\_\_  
патологические состояния, которые привели к возникновению вышеуказанной причины)

в) \_\_\_\_\_  
основная причина смерти указывается последней)

г) \_\_\_\_\_  
внешние причины при травмах и отравлениях)

II. Прочие важные состояния, способствовавшие смерти, но не связанные с болезнью или патологическим состоянием, приведшим к ней \_\_\_\_\_


19. В случае смерти женщины репродуктивного возраста:

19.1. умерла беременной (независимо от продолжительности и локализации беременности),

19.2. в процессе родов (аборта),

19.3. в течение 42 дней после родов (аборта),

19.4. в течение 43 – 365 дней после окончания беременности, родов

Печать  
учреждения здравоохранения  
или частнопрактикующего врача

Подпись выдавшего свидетельство о смерти

-----  
**Заполняется в органе ЗАГС**

20. Свидетельство проверено в органе ЗАГС врачом, ответственным за правильность заполнения медицинских свидетельств о смерти.

\_\_\_\_\_  
Подпись врача \_\_\_\_\_

Печать органа ЗАГС



## ВЕТЕРИНАРНО-САНИТАРНАЯ КАРТОЧКА НА СКОТОМОГИЛЬНИК (БИОТЕРМИЧЕСКУЮ ЯМУ) №

1. Местонахождение

(Республика в составе Российской Федерации, край,

область, автономная область, автономный округ, район, населенный пункт)

2. Расположение скотомогильника (биотермической ямы) на местности (прилагается выкопировка из карты землепользования в масштабе не менее 1:5000 (в 1 см 50 м), с привязкой к постоянному ориентиру (тригонометрическая вышка, дорога с твердым покрытием, линия электропередач и т.д.)).

3. Удаление от ближайшего населенного пункта и его наименование м;

	фермы (комплекса)	
	пастбища	
	водоема	
	дороги	

(между какими населенными пунктами и ее характеристика)

4. Описание местности: характеристика окружающей территории

почва \_\_\_\_\_ глубина залегания грунтовых вод \_\_\_\_\_  
направление стока осадков \_\_\_\_\_

5. Какие населенные пункты, животноводческие фермы (комплексы), фермерские хозяйства, организации пользуются скотомогильником (биотермической ямой)

6. Площадь скотомогильника \_\_\_\_\_ м<sup>2</sup>

7. Ограждение скотомогильника \_\_\_\_\_

8. Санитарная характеристика скотомогильника:

- а) первое захоронение биологических отходов было в 19 \_\_\_\_\_ гг.;
- б) животные, павшие от сибирской язвы, были захоронены в \_\_\_\_\_ гг.;
- в) животные, павшие от эмкара и других болезней, вызываемых спорообразующими микроорганизмами, перечисленными в п. 1.9 настоящих Правил, были захоронены в \_\_\_\_\_ гг.

Оборотная сторона карточки

Дата проверки	Выявленные недостатки	Указания по устранению (перечень работ, что нужно сделать). Срок исполнения Исполнитель	Контроль выполнения работ	Исполнение. Дата проверки. Ф.И.О., должность проверяющего

Главный государственный ветеринарный инспектор района (города)

\_\_\_\_\_ (подпись)

\_\_\_\_\_ (фамилия, имя, отчество)

Ветеринарно-санитарную карточку получил

\_\_\_\_\_ (должность)

\_\_\_\_\_ (фамилия, имя, отчество)

\_\_\_\_\_ (подпись)

Ветеринарно-санитарная карточка составлена в 3 экземплярах и передана по экземпляру:

1.

\_\_\_\_\_ (организация, хозяйство)

2.

\_\_\_\_\_ (государственная ветеринарная организация)

3.

\_\_\_\_\_ (орган государственного санитарного надзора)